

## Petrov & Margos, Tolbuhin'e baęlı Aleksandriya köyü civarındaki ahşap tekke

Rüstem Aziz Mümin

Petrov, T., & Margos, A. (1966). Tolbuhin'e baęlı Aleksandriya köyü civarındaki ahşap tekke. *Muzei i Pametnitsi na Kulturata*, No 04, 10-14 [Petrov, T., & Margos, A. (1966). Dirvenoto Teke Pri C. Aleksandriya, Tolbuhincko. *Muzei i Pametnitsi na Kulturata*, No 04, 10-14].

### Özet

Bu alıřma, Bulgaristanlı iki bilim insanı Mimar Petrov ve Margos'un Kanaat Mustafa Baba Tekkesi hakkındaki makalesinin evirisinden oluřmaktadır. Makalenin yayına hazırlanması, her iki bilim insanının Kanaat Mustafa Baba Tekkesine yönelik mimari proje hazırlamalarıyla bařlamıřtır. Bu hazırlık 1950 yılında bařlamıř ve farklı zamanlarda 1956-1957 yılında yapılan keřiflerle veriler elde edilmiřtir. Kanat Mustafa Baba Tekkesinin son haline iliřkin fotoęraflar ve mimari planlarla birlikte makale halinde yayınlanmıřtır. Tekke, yakından elde edilen kereste ile yapılmıř ve bundan dolayı da Ahşap Tekke adıyla tanınmaktadır. Kanaat Mustafa Baba Tekkesi Kapaklı Köyünde bulunmakta ve bu makale dıřında da tekke ile ilgili alıřma bulunmamaktadır. Yazarlar, Kanaat Mustafa Baba Tekkesi Hardallı ve Kapaklı Köyleri arasında bulunduęundan tekke hakkındaki bilgileri Hardallı Köyündeki Bektařilerden almıřtır. Kanaat Mustafa Baba Tekkesi günümüze ulařmadıęı dikkate alınacak olursa bu alıřma büyük bir öneme sahiptir.

### Abstract

This study consists of the translation of the article on Kanaat Mustafa Baba Tekke by two Bulgarian scholars, Architects Petrov and Margos. The preparation of the article for publication began with the preparation of an architectural project for the Kanaat Mustafa Baba Tekke by both scientists. This preparation started in 1950, and data were obtained at different times with the discoveries made in 1956-1957. The final version of the Kanat Mustafa Baba Tekke was published as an article with photographs and architectural plans. The Tekke was built with timber obtained from close by and is therefore known as the Wooden Tekke. Kanaat Mustafa Baba Tekke is located in Kapaklı Village and there are no studies on the tekke other than this article. Since Kanaat Mustafa Baba Tekke is located between Hardallı and Kapaklı Villages, the authors received information about the tekke from the Bektashis in Hardallı Village. Considering that Kanaat Mustafa Baba Tekke has not survived to the present day, this study is of great importance.

#### Corresponding Author

Rüstem Aziz Mümin

#### Article History

Received

13 October 2024

Accepted

21 October 2024

#### Anahtar Kelimeler

Kanaat Mustafa  
Baba, Kapaklı,  
Bektaři.

#### Keywords

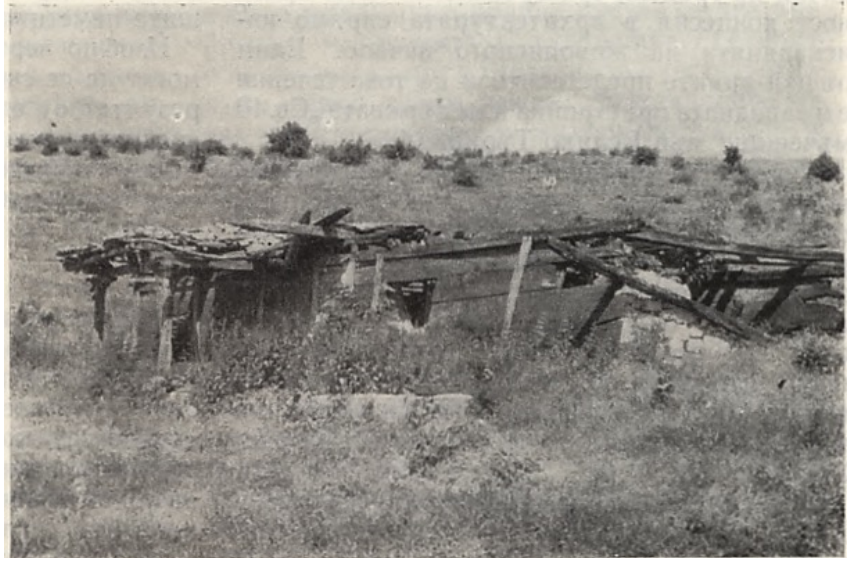
Kanaat Mustafa  
Baba, Kapaklı,  
Bektashi.

## Giriş

Tolbuhin'e bağlı Aleksandriya (Kapaklii) köyünün 1,5 km kuzeybatısında, batıya bakan bir vadide, birkaç yıl öncesine kadar yerel halk arasında "Ahşap Tekke" olarak bilinen küçük bir ahşap binanın çürümüş iskeleti vardı.

### Şekil 1

*Tekkenin Batı Yönünden Görünüşü*

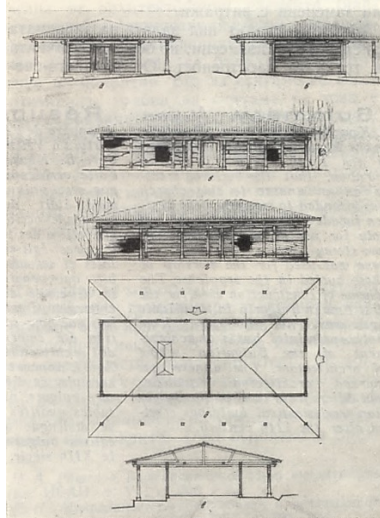


Tekkenin 1950 yılında yapılan mimari fotoğrafı, restorasyonuna yönelikti. Ancak uygulanması mümkün olmadı. Çeşitli nedenlerle ertelenen çalışma gecikti ve binadan geriye hiçbir şey kalmayacak noktaya gelindi. 1956 ve 1957 yıllarında mimari fotoğraflara ve yerinde gerçekleştirilen gözlemlere dayanarak yapılan tekkenin tam grafik rekonstrüksiyonunda, bu çok ilginç kültür binasının orijinal mimari görüntüsüne ulaşabildik.

### Şekil 2

*Tekkenin Yayılım, Bölüm ve Cepheleri:*

*a) Güney cephesi, b) Kuzey cephesi, c) Doğu cephesi, d) Batı cephesi, e) Yayılım, f) kesit (Fotoğraf: Mimar T. Petrov).*



"Ahşap Tekke", silindirik ahşap takozlar ve dövme demir çivilerle birbirine bağlanan tamamen kalın meşe kalaslar ve kirişlerden oluşan, tek zemin katlı bir binaydı. Kalaslardan ikisi özellikle büyük boyutlarıyla (uzunluk 6 m, genişlik 1 m, kalınlık 0,10 m) etkileyiciydi. Çatı da işlenmiş meşe kirişlerden yapılmıştı. Tekkenin dış hatları dâhilinde toplam boyutları, uzunluğu boyunca yer alan iki sundurma hariç, 14.60 m x 5.40 m'ydı. Dikdörtgen mekânın tamamı iki odaya bölünmüştü. Odaların birbirleriyle hiçbir bağlantısı yoktu. Kuzeydeki odaya (7.90X5.10 m) doğudan, güneydeki odaya (6.65X5.10 m) ise muhtemelen güneyden ulaşılıyordu. Binanın bu kısmı çekimler sırasında yarıya kadar yıkılmıştı. Odaların ortalama yüksekliği 2 m'di. Uzun kaplama duvarlarda açılmış ortalama boyutları 0.90X0.70 m olan dört adet dikdörtgen açıklıktan ışık sızılmaktaydı.

Tekkenin imareti olarak kullanılmış olabilecek güney odasının batı kaplama duvarına, zeminin üzerindeki birinci odanın düzlemi boyunca alışılmadık derecede geniş bir meşe kaplama, büyük olasılıkla bir zamanlar dervişler tarafından düzenlenmişti.

### Şekil 3

*Tekkenin Kuzey Odasındaki Mezar*



Bu küçük zaviyede yaşayanlar arasında, motifleri bakımından ilginç olan dikdörtgen oymalı iki panel yer alıyordu.<sup>1</sup> 1.00X0.95 m ölçülerindeki panolardan birinde, bileğe kadar bir insan eli, bir kılıç, bir ağaç ve üzerinde kabartma olarak iki şamdan bulunan bir lahit, şamdanlar arasında ise yedi yapraklı bir çiçek tasvir edilmişti. Kompozisyon, toplamının üçte biri kadarki orta kısmında küçük üçgen figürlerden oluşan kazıma motifli bir kabartma bantla çerçevelemişti.

### Şekil 4

*Tekkedeki Ahşap Oyma Pano*



<sup>1</sup> Razgrad'ın Sveštari köyü yakınındaki Demir Baba tekkesinin taş çitinde de benzer ornemanlar bulunmaktadır. Bakınız: Franz Babinger, Das Bektaschi-Kloster Demir Baba, Berlin, 1931; s. 8.

Kılıcın sağında, elin altında yarı silinmiş Arapça bir yazı vardı. Tahta kılıcın Bektaşî dervîş tarikatının vasıflarından biri olduđu bilinmektedir.<sup>2</sup>

Aynı karakterde işlenmiş diğerk oyma panel, bir kabartma çizgiyle ayrılmış iki stilize ağaç gövdesini temsil ediyordu. Bu kompozisyon ise 1.10X0.50 m ölçülerinde üçgen figürlerden oluşan, ama bir motif içermeyen bir çerçeve içine alınmıştı.

### Şekil 5

*Tekkedeki Ahşap Oyma Pano*



Dışarıdan, binanın iki uzun duvarı boyunca, ortak çatının altına yaklaşık 2 m genişliğinde iki saçak dâhil edilmiş. Çatının doğu ve batıya doğru uzanan kısımları, her biri 6 adet tek meşe sütunla desteklenmişti. Bunların üst kısımlarında, saçaklardaki uzunlamasına çatı altı kirişi (başlık) tarafından desteklenen meşe yastıklar bulunmaktaydı.

### Şekil 6

*Meşe Konsol*



<sup>2</sup> Türk gezgin Evliya Çelebi, aziz dervîş Sarı-Saltık Baba'nın çok sayıdaki yiğitlikleri sırasında insan yiyen ejderhayı Kaliakra inlerinde tahta kılıçla öldürdüğünü ve böylece Dobruca Kralı'nın kızlarını ölümden kurtardığını bildiriyor. Bak: P. Mutafçiev, Dobruca, C., 1947, c. 147.



Sütunlar taş kaideler üzerinde duruyordu. Batı saçağının sütunlarından ikisi 1957 yılında hala yerinde korunmuş haldeydi.

Binanın çatı konstrüksiyonu karakteristikti, ancak ahşap çatı ve Türk kiremit kaplamasından neredeyse hiçbir şey kalmamıştı. İki odanın üzerindeki tavan kirişleri kısmen korunmuştu. Tavan kaplamalarına ilişkin veriler vardı. Kuzeydeki odanın tabanında 24×24×4 cm ölçülerinde tuğla döşemenin izleri vardı. İki odayı ayıran duvar, kil çözültisi üzerine kerpiç dolgulu ahşap bir iskeletten ibaretti. Büyük olasılıkla içine ocak inşa edilmişti ve kısmen çatıdan yükselen baca ona oturtulmuştu. Tekke'nin planı kült binası işlevine uygun olarak düzenlenmişti. Farklı seviyelerde yerleştirilen iki saçak, arazinin eğilimine uygundu. Mimari hacmin düşük yüksekliği, yapısı, çatının şekli ve düzlemlerinin eğimi de iklim ve atmosfer koşullarının özelliklerine göre uyarlanmıştı. Bina, yıkılmış olmasına rağmen bölünmemiş hacmi ve sadeliğiyle göz dolduruyordu. Mantıksal yapısı, yapı malzemesinin nitelikleri ve olanakları tarafından belirlenmişti ve ahşabın işlenmesinde her şeyden önce onu taşıyan unsurun işlevine önem verilmesi, idareli bir şekilde dâhil edilen ayrıntılar, inşaatçı ustanın pratik anlayışının ve sanatsal vizyonunun bir işaretiydi.

Tekkenin buraya yapılmasının en önemli nedeni civardaki su kaynağı olmalıydı. Tekke'nin kuzeydoğusundaki küçük vadide yakalanmış, ayazma denilen bir pınar vardı.

### Şekil 7

*Tekke Yakınındaki Ayazma*



Taşla yapılan ayazma küçük, düz bir tuğla kubbeyle örtülüydü, tabanı ise tuğlayla döşenmişti. Dörtgen taşlarla örülmüş tonoz çatılı küçük bir giriş açıklığından geçiliyordu. Açıklığın sağında, üst yanında arabesk bulunan küçük bir niş (pezul) vardı.

Tekkenin on metre güneyinde, batıya bakan, iyi yontulmuş kireçtaşı bloklardan yapılmış küçük bir eksedranın izleri vardı. Muhtemelen bir tür kült ritüeliyle bağlantılı olmalıydı. Geçmişte tekke çevresinde, bizim ziyaret ettiğimizde artık mevcut olmayan asırlık karaağaçlar varmış.

Tekke, Bulgarlar arasında "Aziz İlya" adıyla biliniyor olsa da, Kızılbaşlar buraya "Mustafa Tekke" veya "Mustafa Kanaat" diyor. Karel Shkorpil bu isimlerin yanı sıra "Asıra-altı"<sup>3</sup> ismini de kullanıyor. Halk ise "Ahşap Tekke" diyor.

Küçük kült binası-türbe hem Kızılbaşlar, hem de Bulgarlar tarafından itibar görüyor. Kızılbaşlar her yıl Aziz Georgi Günü'nde (6.V), Bulgarlar ise büyük bir panayırın yapıldığı Aziz İlya Günü'nde (2.VIII) ibadete geliyorlarmış. Geçmişte tekke kalabalık halinde ziyaret ediliyormuş. Tervel'den ve tüm

3 K. Shkorpil, Nekotorie iz Dorog Vostoçioy Bulgarii, İraik, X, c. 468.

Deliorman'dan Kızılbaşlar geliyormuş. Tamamen yıkılmasından birkaç yıl öncesine kadar çoğunlukla Tolbuhin ilçesinin Poruçik Kircievo (Keçideresi) köyünden Kızılbaşlar tarafından ziyaret ediliyormuş. İbadete gelenlerin bir kısmı bayram gününden önce gelerek geceyi azizin mezarının yanı başında geçiriyor ve şifalı olduğunu düşündükleri ayazmadan su içiyorlarmış. Azizin gününde (6.V ve 2.VIII) kurbanlar kesip sunar ve bütün günü sevinç içinde geçirirlermiş. Hem Kızılbaşlar, hem de Bulgarlar tekkenin hamisi ile ilgili gelenek ve efsaneleri korumuşlardır. Bulgarlar Aziz İly'a'nın mezarının burada olduğuna inanıyor. Aziz çok ağır olduğundan yürürken ayakları taşa batığı için tekkenin karşısındaki (batıda) kayalıklarda kalmış ayak izlerinin ona ait olduğunu öne sürüyorlar.

1946 yılında Tolbuhin'in komşu köyü Gaber (Gürgenlii) köylüleri bize şu efsaneyi anlattı:

Uzun yıllar önce Aziz İly'a eşeğiyle Gürgenlii'den geçmiş. Akşam olmuş ve o gece köyde konaklamaya karar vermiş. Pek çok kapıyı çalmış, ama kimse onu evine kabul etmemiş. Buna kırılan aziz, köye ve sakinlerine lanet okumuş. Öfkeyle başını var gücüyle köyün karşısındaki yüksek kayalara çarpmış ve imajı oraya kazınmış. Bu kayaların üzerinde bugüne kadar Aziz İly'a'nın çıplak ayaklarının ve eşeğinin toynaklarının izleri belli oluyormuş.

Kızılbaşlara göre tekkede aziz derviş Mustafa yaşamış ve ölümünden sonra tekkeye defnedilmiş. Tekke binasının tamamını tek başına Tolbuhin'in Hardalii (bugünkü Koriten) köyü yakınlarındaki ormanda kestiği tek bir ağaçtan yapmış. Tekkeyi inşa etmek için Hacıoğlu Pazarcık'tan (bugünkü Tolbuhin) Baloullar adıyla bilinen ustalar gelmiş. Bu veriler bize 1957 yılında Poruçik Kircievo köyünden Kızılbaş Hüseyin Emin Abedinov tarafından bildirildi. Tekke'nin kuruluşuyla ilgili şu efsaneyi de bize o anlattı:

Tekkenin kurulacağı yeri belirlemek için Mustafa'nın attığı derviş baltası ilk önce Hardalii köyü yakınlarına düşmüş. Ancak oranın sakini Türkler tekkenin buraya yapılmasını kabul etmiyormuş. İkinci atışta balta Kapaklı köyü yakınlarına düşmüş. Derviş tekkeyi oraya inşa etmeye başlamış. Kapaklı Türklerinin kaymakama şikâyetinde bulunması üzerine kaymakam bir binbaşının komutasında bulunan 120 atıyla birlikte velinin yanına gitmiş. Tekke inşaatını durdurması gerektiği kendisine bildirildiğinde, evliya Mustafa basmış olduğu taş levhaya batmaya başlamış. Korkan kaymakam, veliden batmayı bırakmasını istemiş. Bunun üzerine derviş onları ağırlamak için tekkeye davet etmiş. Misafirlere pilav hazırlamak üzere küçük bir tencere pirinci ateşe koymuş, atlar için de avluya bir şinik arpa bırakmış. Misafirler onun kendilerini bir tencere pilavla doyurabileceği konusunda şüphelerini dile getirmişler ama derviş ellerini göğe kaldırmış ve şöyle demiş:

"Oğlum, emin olsunlar!" Derviş askerlere pilav dağıtmaya başlayınca pilavlar artmaya başlamış. Atların arpasıyla da aynı şey olmuş. Herkes karnını doyurup gitmiş. O günden sonra evliya Mustafa Kanaat diye anılmaya başlamış.

Kanitz, yukarıdaki efsaneye benzer şekilde Demir Hasan baba hakkında da bilgi vermektedir.<sup>4</sup>

Her bakımdan bu, Bektaşî efsanelerinde pek çok çeşidi bulunan öncelikli bir konu gibi görünmektedir.

Sonuç olarak, Tolbuhin'in Aleksandriya köyü yakınlarındaki "Mustafa Kanaat" tekkesinin, muhtemelen XVII. yüzyıldan önce ve XVIII. yüzyıldan daha geç olmayan bir zamanda inşa edilmiş küçük bir Bektaşî zaviyesi olduğu söylenebilir. Bir kült binası olarak Utraquist karakteri daha yeni, muhtemelen Bulgar unsurunun bu yerlere nüfuz etmeye başladığı XIX. yüzyılın ilk yarısından kalmadır.<sup>5</sup>

Ancak tekke sadece dini açıdan özgün bir yapı değildi. Deliorman'ın ta kuzeyinde ortaya çıkan ahşap modüler bir yapı olarak, ülkemizde "Kamçıboyu evi" tipinin daha önce kabul edilen çok dar alanının sınırlarını bu yönde değiştiren bir durumdur. Bu, yalnızca Deliorman bölgesini kapsamaması ve onu Kamçı boyu ile birleştirmesi değil, aynı zamanda Doğu Koca Balkan'ın ve güneyinin - Istranca dağı bölgesinin üç bölümünü de içermesi gereken yeni, genişletilmiş bir imarın yolunu açıyor.

Ülkemizin bu zengin ormanlık bölgesinde bir zamanlar uygulanan tek tip yapı tekniklerinin, eldeki yapı malzemesi olan meşeye bağlı olarak yerleşik hale geldiği bizim için aşikârdır. Yapım yöntemleri ve yapılar bunu doğrulamaktadır.

4 Kaniz, Donau Bulgarien und der Balkan, Leipzig, 1879, V. III, s. 330.

5 L. Miletich, Sgaroto Bulgarsko Naselenie v Severoiztočna Bulgaria, S., 1903; s. 155.

### Kaynaklar / References

- Babinger, F. (1931). Das Bektaschi-Kloster Demir Baba. *Mitteilungen des Seminars für Orientalische Sprachen*, 34, pp. 1-10.
- Kaniz, F. P. (1879). Donau-Bulgarien und der Balkan; historisch-geographisch-ethnographische Reisestudien aus den Jahren 1860-1875. Volume III.
- Miletich, L. (1903). Sgaroto Bulgarsko Naselenie v Severoiztočna Bulgaria.
- Mutafçiev, P. (1947). Dobruca.
- Petrov, T., & Margos, A. (1966). Tolbuhin'e Bağlı Aleksandriya Köyü Civarındaki Ahşap Tekke. *Muzei i Pamelnitsi na Kulturata*, No 04, str. 10-14 [Petrov, T., & Margos, A. (1966). Dirvenoto Teke Pri C. Aleksandriya, Tolbuhincko. *Muzei i Pamelnitsi na Kulturata*, No 04, str. 10-14].
- Shkorpil, K. Nekotorie iz Dorog Vostoçioy Bulgarii, İraik.